

# 中国建筑标准设计研究院节能所

## 承担绿色建筑咨询服务说明

### 1 绿色建筑和 LEED 咨询概要说明

表 1 各项咨询概要表

咨询费类型	咨询总目标	工作内容说明
绿色建筑设计标识咨询费	拿到绿色建筑标识认证牌匾和证书	预计包括：设计审核、建筑能耗模拟、风环境、自然通风模拟、光环境模拟、声环境模拟、各专业设计图纸分析计算设计指导和审核、编写设计标识自评和申报书等。
绿色建筑运行标识咨询费	拿到绿色建筑运行标识认证牌匾和证书	预计包括：施工图纸审核、采购咨询、绿色施工建议、系统调试建议、运行培训和指导、各项检测、编写运行标识自评和申报书等。
LEED 标识咨询费	拿到 LEED 最终认证牌匾和证书	预计包括：设计预评估、方案设计指导、初评估、能耗模拟、自然采光模拟、视野分析、节水建议、节材建议、舒适与健康研究、文明施工建议、装饰装修建材建议、调试建议、运营培训和指导、审核资料收集整理、翻译、答辩、与 GBCI 沟通和奖牌申请获取等。



### 企业法人年度检验情况

2010年度	
2011年度	
年度	年 月 日 年 月 日
年度	年 月 日 年 月 日
年度	年 月 日 年 月 日

仅供绿色建筑咨询服务说明之用

### 企业法人须知

根据《中华人民共和国企业法人登记管理条例》的有关规定，企业法人应遵守下列规定：

一、企业经登记机关核准登记注册，领取《企业法人营业执照》即取得法人资格。企业法人凭《企业法人营业执照》可以刻制公章，开立银行帐户，签订合同，进行经营活动。

二、企业法人应当在核准登记的经营范围內从事经营活动。

三、企业法人改变名称、住所、经营场所、法定代表人、经济性质、经营范围、经营方式、注册资金、经营期限，以及增设或者撤销分支机构，应向登记机关申请办理变更登记。

四、企业法人分立、合并、迁移，应向登记机关申请办理变更登记、开业登记或者注销登记。

五、企业法人歇业、被撤销、宣告破产或者因其他原因终止营业，应向登记机关申请办理注销登记。

六、企业法人领取《企业法人营业执照》后，满六个月尚未开展经营活动或者停止经营活动满一年的，视同歇业，登记机关应收缴《企业法人营业执照》及其副本和公章。

七、企业法人每年应当在登记机关规定的时间提交年检报告书，资金平衡表或者资产负债表，办理年度检验。

八、登记机关核发的《企业法人营业执照》是企业法人凭证，除登记机关依照法定程序可以扣缴或者吊销外，其他任何单位和个人不得收缴、扣押、毁坏。《企业法人营业执照》及其副本，不得伪造、涂改、出租、出借、转让、出卖和擅自复印。

## 2.2 税务登记证



# 税务登记证

档案号: 0006571

京 税 证 字 110108H52625911 号

纳税人名称: 中国建筑标准设计研究院  
 法定代表人(负责人): 孙英  
 地 址: 北京市海淀区首体南路9号  
 登记注册类型: 国有企业  
 经营范围: 许可经营项目: 图书、电子出版物批发(有效期至2011年12月31日); 除新闻、出版、教育、医疗保健、药品以外的因特网信息服务业务(有效期至2014年06月10日); 产品认证。  
 一般经营项目: 国家建筑标准设计的研究、管理; 国家建筑设计规范、规程、产品标准的编制、管理; 地名规划和建筑设计; 建筑新产品的推广、开发、展览、技术转让; 建筑等等  
 批准设立机关: 国家工商行政管理局  
 扣 缴 义 务: 依 法 确 定




国家税务总局监制

仅供绿色建筑咨询服务说明之用

**税务登记证**  
(副本) 档案号: 0006571

京 税 证 字 110108H52625911 号

纳税人名称: 中国建筑标准设计研究院

法定代表人(负责人): 孙英

地 址: 北京市海淀区首体南路9号

登记注册类型: 国有企业

许可经营项目: 图书、电子出版物批发(有效期至2011年12月31日); 除新闻、出版、教育、医疗保健、药品以外的因特网信息服务业务(有效期至2014年06月10日); 产品认证。  
 一般经营项目: 国家建筑标准设计的研究、管理; 国家建筑设计规范、规程、产品标准的编制、管理; 地名规划和建筑设计; 建筑等等  
 批准设立机关: 国家工商行政管理局

扣 缴 义 务: 依 法 确 定




国家税务总局监制

总机构情况 (由分支机构填写)	
名 称	
纳税人识别号	
地 址	
经营范围	
分支机构设置 (由总机构填写)	
名 称	中国建筑标准设计研究院新疆分院
地 址	乌鲁木齐市北京南路416号盈科大厦1-30层E座
名 称	中国建筑标准设计研究院北京宋力锋工作室
地 址	北京市海淀区三里河路9号建设部大院标准图图书馆
名 称	中国建筑标准设计研究院北京图书发行服务中心
地 址	北京市海淀区三里河路9号建设部大院标准图图书馆
名 称	中国建筑标准设计研究院海南分院
地 址	海口市龙昆南路89号汇龙广场3单元1205房
名 称	
地 址	

## 2.3 组织机构代码证

<p style="text-align: center;"><b>中华人民共和国 组织机构代码证</b> (副本)</p> <p>代 码: <b>H5262591-1</b></p>  <p>机构名称: <b>中国建筑标准设计研究院</b></p> <p>机构类型: <b>企业法人</b> 法定代表人: <b>孙英</b></p> <p>地 址: <b>北京市海淀区首体南路 9 号</b></p> <p>有 效 期: <b>自2009年2月24日至2013年2月24日</b></p> <p>颁 发 单 位: <b>全国组织机构代码管理中心</b></p> <p>登 记 号: <b>组代管100000-042805-1</b></p>	<p style="text-align: center;"><b>说 明</b></p> <p>1. 中华人民共和国组织机构代码是组织机构在中华人民共和国境内唯一的, 始终不变的法定代码标识, 《中华人民共和国组织机构代码证》是组织机构代码法定代码标识的凭证, 分正本和副本。</p> <p>2. 《中华人民共和国组织机构代码证》不得出租、出借、冒用、转让、伪造、变造、非法买卖。</p> <p>3. 《中华人民共和国组织机构代码证》登记项目发生变化时, 应向发证机关申请变更登记。</p> <p>4. 各组织机构应当按规定, 接受发证机关的年度检验。</p> <p>5. 组织机构依法注销、撤销时, 应向原发证机关办理注销登记, 并交回全部代码证。</p> <p style="text-align: center;"><b>中华人民共和国 国家质量监督检验检疫总局</b></p> <p style="text-align: center;">年 检 记 录</p> <table border="1" style="width: 100%;"> <tr> <td>年 月 日</td> <td>年 月 日</td> <td>年 月 日</td> <td>年 月 日</td> </tr> </table> <p style="text-align: right;">NO.2008 1997775</p>	年 月 日	年 月 日	年 月 日	年 月 日
年 月 日	年 月 日	年 月 日	年 月 日		

仅供绿色建筑咨询服务说明之用

## 2.4 资质证书

### 2.4.1 建筑行业甲级设计资质



企业名称	中国建筑标准设计研究院		
详细地址	北京市海淀区首体南路9号		
成立时间	1956年01月01日		
注册资本金	5000万元人民币		
营业执照注册号	100000000027041		
经济性质	全民所有制		
证书编号	A111007917-6/5		
有效期	至2015年04月09日		
法定代表人	孙英	职务	院长
单位负责人	孙英	职务	院长
技术负责人	郁银泉	职称或执业资格	教授级高工
备注:	原发证日期: 2010年04月09日 原资质证书编号: 010041-sj		

业务范围

建筑行业（建筑工程、人防工程）甲级。

可承担建筑装饰工程设计、建筑幕墙工程设计、轻型钢结构工程设计、建筑智能化系统设计、照明工程设计和消防设施工程设计相应范围的甲级专项工程设计业务。  
可从事资质证书许可范围内相应的建设工程总承包业务以及项目管理和相关的技术与管理服务。

\*\*\*\*\*



仅供绿色建筑咨询服务说明之用

## 2.4.2 城乡规划编制乙级资质

# 城乡规划编制资质证书

证书编号【京】城规编第(082070)

证书等级 乙级

单位名称 中国建筑标准设计研究院

### 承担业务范围

- 1、20万人口以下城市总体规划和各种专项规划编制(含修订或者调整);
- 2、详细规划的编制;
- 3、研究拟定大型工程项目规划选址意见书。



发证机关

2011年8月9日

(有效期限: 自2011年8月9日至2013年8月15日)

仅绿色建筑咨询服务说明之用

中华人民共和国住房和城乡建设部印制



### 2.4.3 城乡建设产品认证资质



# 认证机构批准书

中国建筑标准设计研究院

北京市海淀区首体南路9号 100048

经审查，你机构符合《中华人民共和国认证认可条例》及相关文件的规定，准予设立并按批准的业务范围开展认证工作。

**业务范围：** 产品认证：获批准的产品范围见标有相同批准号的批准书附件  
(批准书附件是本批准书的有效组成部分)\*\*\*

**分支机构：**\*\*\*

仅供绿色建筑咨询服务说明之用

批准号： CNCA-R-2010-156

发证日期： 2010年11月24日

有效期至： 2014年11月23日



国家认证认可监督管理委员会



No. 0000788

## 2.4.4 北京市勘察设计行业诚信证书



## 2.5 ISO9001 质量管理体系认证证书





## 质量管理体系认证证书附件

注册号：02711Q10220R2M

本证书覆盖的其他场所：

场所名称：中国建筑标准设计研究院新疆分院

地 址：新疆乌鲁木齐市北京南路 416 号盈科大厦 1-30 层 E 座

邮 编：830011

认证范围：建筑工程设计

场所名称：中国建筑标准设计研究院北京宋力锋工作室

地 址：北京市海淀区首体南路 9 号主语国际 5 号楼

邮 编：100048

认证范围：建筑工程设计



北京中设认证服务有限公司

本附件颁发日期：2011 年 11 月 14 日

第 1 页 共 1 页

## 2.6 投标人基本情况简介

中国建筑标准设计研究院（简称“标准院”），隶属于中国建筑设计研究院集团，创建于1956年，前身是国家建委标准设计院，原为建设部直属的科研事业单位，2000年转制为中央科技型企业。标准院是目前国内唯一集标准规范、标准设计、工程设计、地下人防、产品认证、软件研发等于一体的综合型科研、设计与技术服务企业，在建筑行业享有较高声誉，在全国有重要影响。

标准院具有工程设计行业甲级资质，包括了建筑工程专业甲级资质、人防工程专业甲级资质，涵盖了建筑装饰工程设计、建筑幕墙工程设计、轻型钢结构工程设计、建筑智能化系统工程设计、照明工程设计和消防设施工程设计专项甲级资质。同时，标准院具有城市规划编制乙级资质、城乡建设产品认证资质以及人防工程防护设备定点生产企业资格。

标准院具有优良的科研业务基础和深厚的历史积淀，始终以促进建筑行业技术进步为己任，以科研、标准和技术创新为先导，努力为行业提供技术支撑，为客户提供优质服务。主要业务范围包括：建筑工程领域相关标准规范的编制与管理；国家建筑标准设计的编制、出版与发行；建筑工程设计与咨询；地下人防设计与研究、人防防护设备研发、生产与工程总承包；建筑产品应用技术研究及产品认证；建筑软件开发与推广；建筑节能设计与研究；建筑抗震隔震研究与技术服务等。同时，标准院还承担上述领域大量国家、部委的相关科研课题，取得了丰硕成果。

多年来，标准院主编了《民用建筑设计通则》、《房屋建筑统一制图标准》等重要的国家、行业标准规范共43项；主编国家建筑标准设计105项；主编全国民用建筑工程设计技术措施30册；共承担国家及省部级科研课题120余项，其中包括国家九五、十五、十一五科技支撑计划项目20余项，国家科研院所课题100余项；完成各类工业与民用建筑工程设计733项；完成技术咨询项目100余项。上述成就中，共荣获国家级奖12项；省部级奖172项；获得专利15项，软件著作权9项。

标准院是国内唯一受住房和城乡建设部委托对国家建筑标准设计进行归口管理的单位；是住建部建筑设计、建筑电气标准化技术委员会的承担单位；是住建部建筑制品与构配件标准化技术委员会的承担单位；是全国建筑构配件标准化技术委员会的承担单位；是国际标准化组织（ISO）TC 59（房屋建筑）、TC 162（门和窗）、TC 10/SC 8（建筑文件）的国内对口技术单位。此外，标准院还是中国勘察设计协会标准设计工作委员会、中国勘察设计协会人民防空与地下空间分会；中国工程建设标准化协会建筑与市政产品应用分会；中国房地产协会产业协作委员会；中国建筑节能协会建筑节能标准与质检专业委员会、中国建筑节能协会建筑遮阳与门窗幕墙专业委员会等多家行业协会的秘书处承担单位。

目前，标准院共有员工 500 余人，其中全国勘察设计大师 1 人，经国务院批准的享受政府特殊津贴专家 1 人，硕士生导师 3 人，国家一级注册建筑师 28 人；国家一级注册结构工程师 33 人；国家注册设备工程师 15 人；国家注册电气工程师 9 人；国家注册规划师 4 人，高级技术人员占全院总人数的 90%，已基本形成了一支学历层次高、专业梯队合理、综合素质强的优秀队伍。

自 1980 年以来，我院工程设计部门承接了各类大中型公共建筑（办公、酒店、医疗、商业、体育、教育科研、博览等）、大型综合居住区、高档别墅区及工业、物流建筑等超过 600 项，成就了一批有影响力的精品。我院秉承“精心设计、诚信服务、一丝不苟、不断创新”的质量方针，发挥设计人员的创造性，充分利用我院雄厚的技术资源和丰富的工程经验，创作设计精品，协助建设方建造优秀工程。在设计过程中，按照 ISO9001 质量管理体系要求，以严谨科学的质量控制手段，把好设计质量关，实现过程精品与成图精品的完美统一。同时，非常注重建筑节能设计，以贯彻国家有关建筑节能方针、政策和法规制度，在满足建筑功能需求、建筑舒适性的同时，降低能耗，提高能源利用效率。南京聚福园小区在 2005 年全国首届绿色建筑创新奖评选中，获得综合类二等奖（一等奖空缺）。2006 年，我院与美国劳伦斯伯克利国家实验室签署了合作意向书，共同推动新一代的建筑能耗分析软件 EnergyPlus 在设计领域的应用。2007 年我院与荷兰皇家哈斯康宁集团建筑服务公司签署了合作备忘录，共同为国内用户提供高水平的节能服务，并共同完成了 ABB CNAUS 新工厂节能咨询项目。

## 我院近年的主要设计作品有：

办公类建筑：中纪委办公楼、中国海洋石油总公司办公楼、数字北京大厦（2008 奥运信息中心）、北京北丰 BCD 区 C1、C2 写字楼、北京雅宝路 A 区 A1、A2 写字楼、中外运敦豪总部办公楼、北京凯旋大厦、中国人民解放军总参办公楼、北京用友软件园研发中心、唐山曹妃甸行政中心综合办公楼等；

体育建筑：国家体育场鸟巢钢结构设计、中国残疾人体育综合训练基地（2008 残奥会）、第十一届全运会射击场馆及曲棒垒赛场、深圳体育馆、新疆大学体育馆、克拉玛依体育中心、四川体育学院规划设计、石河子体育馆、保定司法警官学院游泳馆等；

酒店建筑：北京汉华国际酒店（五星）、新疆独山子花苑饭店（五星）、宁夏海乐酒店、北京万绿园酒店、北京电视台黄金海岸记者培训中心等；

医疗建筑：四川省人民医院、中国西部急救创伤中心、中国康复研究中心综合康复楼、北京友谊医院病房楼改造、天水市第二人民医院、胜利油田中心医院总体规划、浙江大学生命科学院科研楼等；

商业建筑：北京石景山沃尔玛山姆会员店、烟台莱山佳世客超市、济南佳世客超市、东营佳世客超市等；

博物馆建筑：中国现代文学馆（一、二期）、海银博物馆等；

司法建筑：司法部直属监狱、山东鲁西监狱、海淀看守所、西城看守所

大型居住区：北京珠江帝景、北京星河城、北京望京宝星园、北京当代万国城、南京聚福园、北京大吉片危改小区、河北燕郊之春住宅区、河北阿尔卡迪亚住宅区等；

高档别墅区：北京中骏绿洲、北京香山清琴、成都牧马山庄等；

钢结构设计咨询：国家体育场（鸟巢）、中关村金融中心、深圳发展中心、北京 325 米大气监测塔钢结构设计，CCTV 新台址、国家大剧院壳体钢结构咨询，天津 336 米津塔塔楼，北京国贸西侧 CBD“中海广场”等。



## 2.7 绿色建筑咨询和设计业绩

### 2.7.1 绿色建筑和 LEED 咨询服务案例

表 2 绿色建筑和 LEED 咨询服务案例汇总表

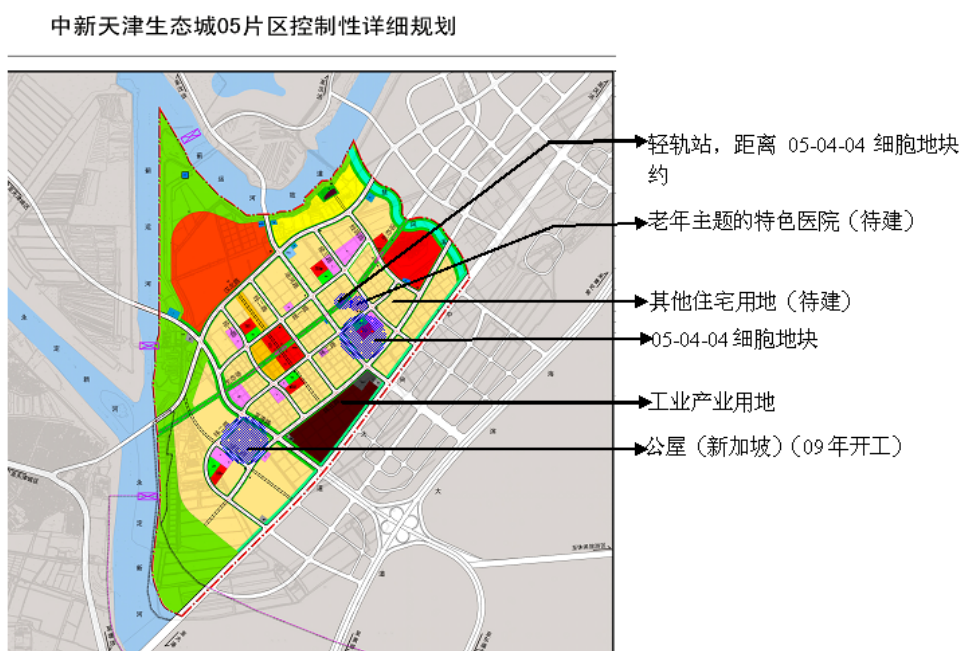
序号	工程名称	项目类型	项目所在地	服务范围	业主名称	备注
1	十一五国家科技支撑计划子课题《绿色建筑设计施工标准规范研究-02》	十一五国家科技支撑计划项目	北京	绿色建筑规范研究	科技部	已结题
2	《民用建筑绿色设计规范》JGJ/T229-2010参编单位	行业标准	北京	绿色建筑规范研究	建设部	已发布实施
3	《宁夏回族自治区十二五绿色建筑发展规划》	咨询报告	宁夏	绿色建筑发展规划	宁夏建设厅	已发布实施
4	《北京市绿色建筑设计标准》编制大纲征集	地方标准	北京	绿色建筑标准	北京市	二等奖
5	《北京市绿色建筑设计标准》参编单位	地方标准	北京	绿色建筑标准	北京市	已完成送审稿审查会议,进入报批程序
6	武汉市江夏区五里界绿色重点小城镇试点示范项目申请报告	咨询报告	武汉	绿色重点小城镇示范	武汉市政府	已完成

序号	工程名称	项目类型	项目所在地	服务范围	业主名称	备注
7	天津中新生态城滨海家园绿色建筑设计项目	住宅建筑	天津	绿色建筑设计	天津中新生态城	已完成
8	北京市海淀区温泉体育中心游泳健身馆、球类综合馆绿建设计评价标识申报	体育中心	北京	绿色建筑认证	北京市海淀区体育局	绿色建筑三星级认证
9	石家庄国际会展中心	会展中心	石家庄	绿色建筑认证	石家庄国际会展中心建设工程指挥部办公室	绿色建筑三星级认证
10	天津顶润公寓	公寓	天津	绿色建筑认证	天津鼎润投资有限公司	绿色建筑二星级认证
11	上海静安区54-A商办项目	写字楼、高端商业	上海	LEED-CS	上海新国煌置业有限公司	金级预认证
12	杭州莱茵·矩阵国际中心	办公楼	杭州	LEED-CS	杭州莱茵达枫潭置业有限公司	金级预认证
13	上海金桥 T12B 老厂房改造项目	办公楼	上海	LEED-CS	北京大千建设工程有限公司上海分公司	银级认证
14	北京银行西安灾备中心	数据中心	西安	LEED-CI	北京银行股份有限公司	银级认证

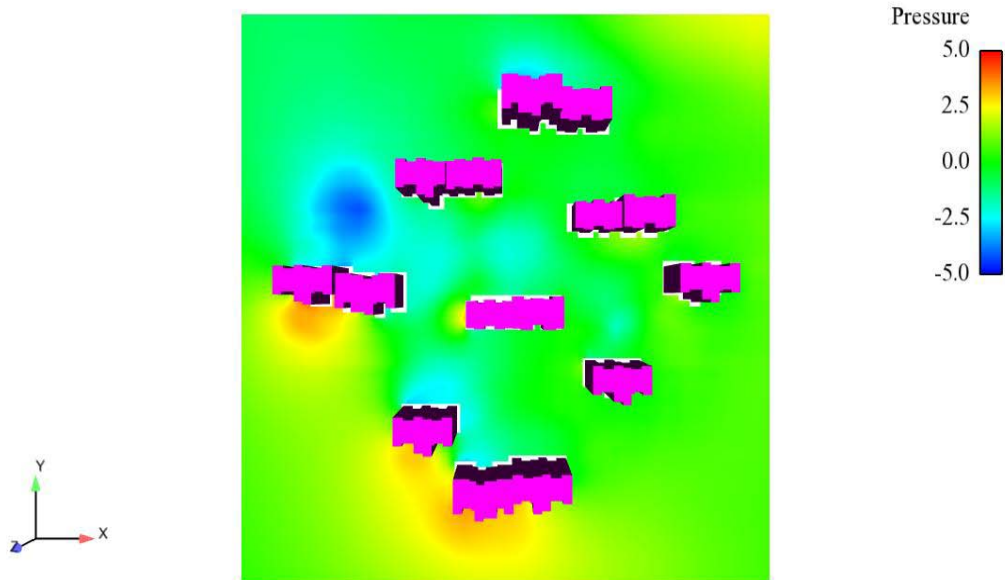
## 2.7.2 实例介绍

### (1) 天津中新生态城滨海家园绿色建筑设计项目

生态城 05-04-04 细胞地块位于中新天津生态城 05 片区内,主导属性为居住。  
生态城 05 片区控制性详细规划如下:

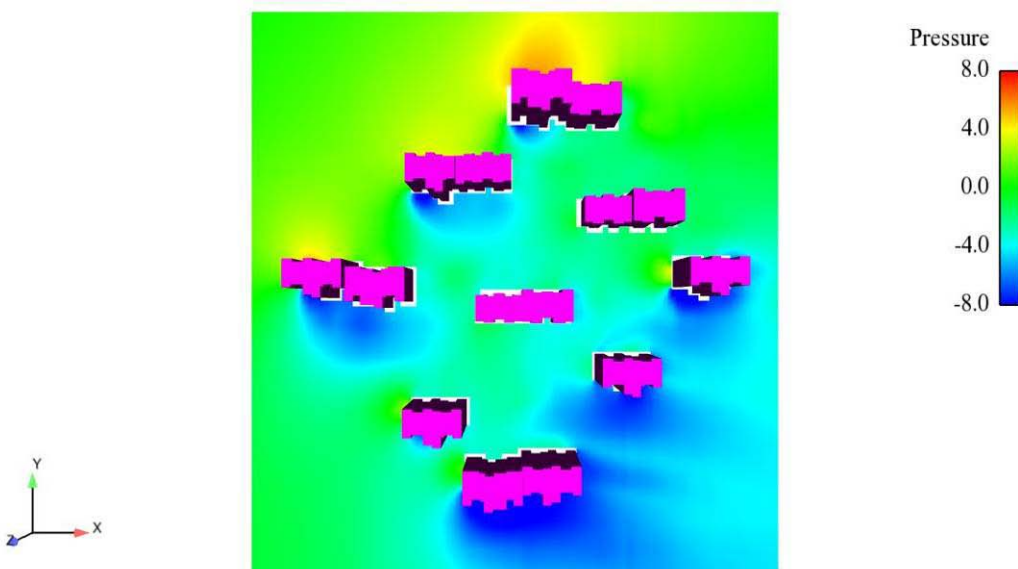


我院利用生态、绿色建筑及节能技术方面的实践经验,对中心生态城滨海家园提供生态绿色设计,从而将滨海家园成中新生态城乃至天津地区的生态与绿色节能建筑的典范。以下是对生态城的风环境模拟做的摘录图:



Air pressure at 1.50m above ground.

夏季 1.5 米高风速及风场分布及压力分布图（室外地面人活动高度）



Air pressure at 1.50m above ground.

冬季 1.5 米高风速及风场分布及压力分布图（室外地面人活动高度）

## （2）北京市海淀区温泉体育中心游泳健身馆、球类综合馆绿建三星级评价标识申报

参评的温泉体育中心的主体建设是前后交错的两座建筑，占地总面积 45600 平方米，分为游泳健身馆和球类综合馆两个子项。建筑高度分别为 18.5 米和 23.9 米，建筑面积分别为 12486.6 平方米和 19743.2 平方米，其中：游泳健身馆地上建筑面积 9771.3 平方米；地下建筑面积 2715.3 平方米，球类综合馆地上建筑面

积 7358.5 平方米；地下建筑面积 2384.7 平方米。

游泳健身馆地上三层，地下一层，球类综合馆地上五层，地下一层。球类综合馆设有乒乓球馆、台球厅、篮球馆、网球馆、羽毛球馆及其辅助服务区域和宿舍、办公用房、教室、厨房、餐厅等，地下一层为地下停车库、物业办公、设备用房。游泳健身馆设有游泳馆、健身中心、练功房、老年人活动室、棋牌室及辅助服务区域和办公用房，地下一层为设备用房。体育馆室外分别是网球场、篮球场、门球场等，中心还将和正在建设的中学共同拥有带有标准跑道的体育场。室外配套门房、器械库建筑面积 230.2 平方米。



### (3) 石家庄国际会展中心

开发单位：石家庄国际会展中心建设工程指挥部办公室

设计目标：绿色建筑评价标识五星级

项目概述：石家庄国际会展中心座落在滹沱河南岸以南、太平河北路以北，规划南北支路以东，总用地约 68.5 公顷。其中地上建筑面积 160000 m<sup>2</sup>，地下建筑面积 30000 m<sup>2</sup>。全栋建筑包括 100000 m<sup>2</sup>展览中心，60000 m<sup>2</sup>会议中心以及配设施等。



#### (4) 天津鼎润公寓

设计目标：绿色建筑设计评价标识二星级。

项目概述：该项目位于天津市河西区，为天津市海河两岸综合开发改造六大节点项目之一。申报绿色建筑的为三栋混合型公寓，主要为居住空间，共 339 户。该项目引入市政中水作为冲厕、绿化、洗车等用水实现节水；采用绿地渗透、透水砖、透水混凝土、嵌草砖等铺装材料；采用户式小型全热回收式新风换气机实现节能。



#### (5) 上海静安区 54-A 商办项目

静安区 54-A 地块靠江宁路新闻路路口，近临梅泰恒商办中心，与凯迪拉克大

厦比肩相邻，用地面积约 1.05 公顷，建筑占地面积为 2,805.7 平方米，地上可建建筑面积约 4.87 万平方米，拟建建筑总高控制在 100 米内，建筑功能为少量配套商业和甲级办公楼。办公出入口位于基地的东南侧。建筑体量呈两个高低相互契合，较高的为 24 层，建筑面积为低的为 13 层并自然形成屋顶花园；建筑平面基本工整，外轮廓略呈弧形展开。目前该项目已获得 LEED-CS 2009 金级预认证。



(6) 北京银行灾备数据中心



北京银行灾备数据中心位于西安市高新区国际软件园 2 号楼内，根据项目建造特点选择 LEED CI 2009 体系（租户区域绿色评价体系）进行申请。CI 体系

鼓励提供健康、高效的工作环境；降低运行和维护费用；减少对环境的影响。CI 评估体系提供了量化评价标准指导设计和施工。2011 年 2 月 16 日，北京银行西安灾备中心荣获由美国绿色建筑委员会颁发的能源与环境设计先锋奖（简称 LEED）银级认证，成为国内金融业首家获得该资格的数据中心。

### （7） 杭州莱茵·矩阵国际中心项目

该地块位于号称杭州未来“徐家汇”的城西申花板块。距离杭州市中心武林门距离约 5 公里左右，距离西侧浙江大学紫金港校区约 1 公里。具体位置，本项目位于供墅区庆隆单元 FG-C1/C2-01 地块，是庆隆单元、古荡单元、文新单元及城北单元的交界处，板块内的居住认知度极高。目前该板块内的商业配套也在逐渐成熟，包括在建的银泰购物中心、已开业的沃尔玛（印象城），将形成大城西的区域商业中心。总征地面积 22119 m<sup>2</sup>，其中建设用地面积为 17931 m<sup>2</sup>，用地性质为商业、办公用地。地上建筑最高为 13 层，地下两层，局部有夹层。该项目申请 LEED-CS 金级认证,目前已取得 LEED-CS 金级预认证。

